

誰もが安心して暮らすことのできるまちづくりを目指して

# 戸田市社会福祉協議会の概要

— ささえあい 人の和 地域の輪 —



支部活動活性化事業（元気体操）



ボランティアセミナー



戸田市社会福祉協議会  
マスコットキャラクター  
「トッピー」



地域の活動（ラジオ体操）  
（生活支援コーディネーター連携事業）



支部活動活性化事業（子育てサロン）



共同募金運動（ガールスカウト）

# I 社会福祉協議会とは

柔軟性・即応性のある地域福祉推進組織です

社会福祉協議会は、誰もが安心して暮らせる「やさしいまち」の実現をめざし住民のみなさんと共に考え、活動する民間の非営利組織です。

介護保険や障害者自立支援等の公的サービスは、年々充実してきました。しかし、公的制度だけで福祉課題が解決できるものではありません。社会福祉協議会は、制度の狭間で困っている人々の声を聴き、より支援の充実が望まれる分野に地域ならではの活動や、支援のネットワークづくりを進めています。

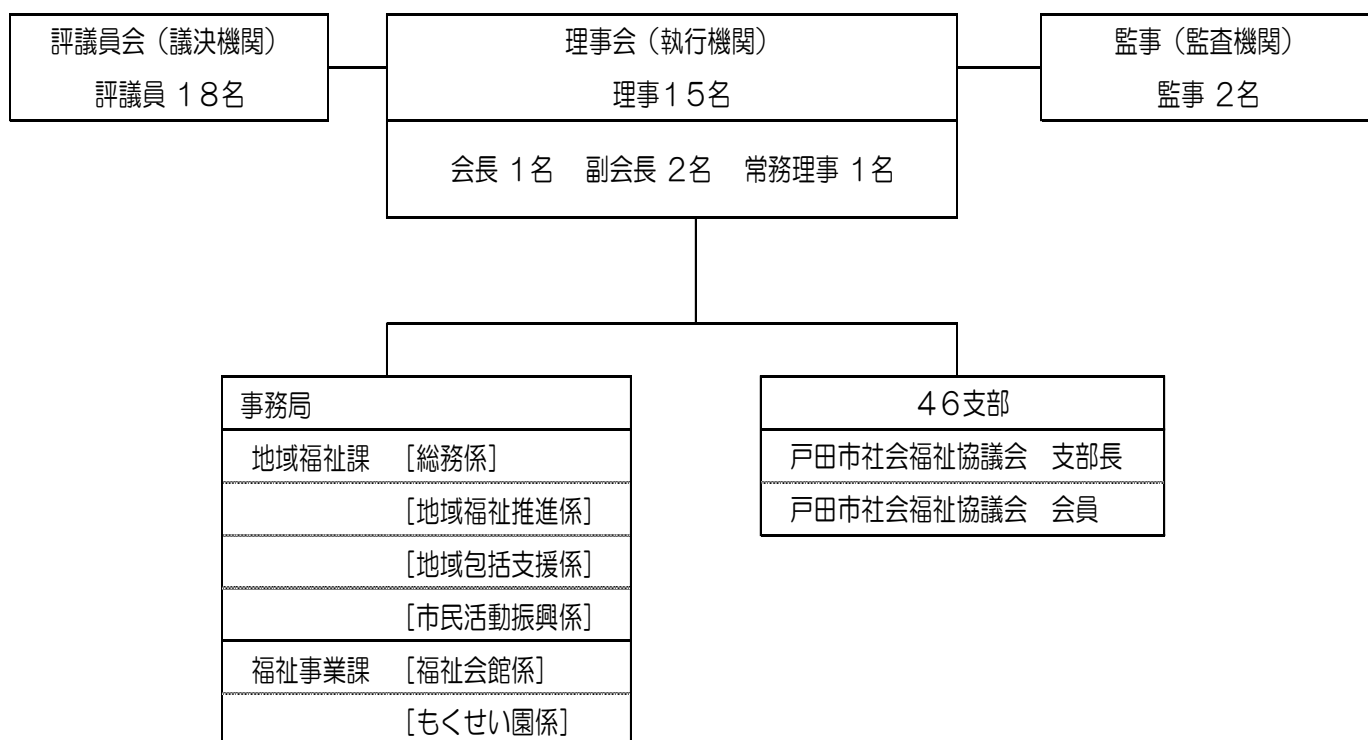
## 1 活動理念

戸田市社会福祉協議会では、「ささえあい 人の和 地域の輪」を活動理念としています。この活動理念は、「市民のささえあいを通して、なごやかで活気にみちた、人の和、地域の輪を結ぶ街にしたい」との願いを込めています。

## 2 設 立

戸田市社会福祉協議会は、昭和51年11月に法人格を取得、昭和55年には評議員を選出し、本会の基盤となる評議員会、理事会及び監事会が組織化されました。

## 3 組 織 図（令和3年6月現在）



## 4 マスコットキャラクター「トッピー」

平成23年10月に法人認可35周年を記念して、戸田市社会福祉協議会の取り組みや活動理念などを理解していただき、より本会に親しんでいただくためキャラクターとして「トッピー」が誕生しました。



## Ⅱ 戸田市社会福祉協議会の事業を支える財源

会費・募金・寄付金が地域の福祉活動を支えています

戸田市社会福祉協議会の活動は、市民のみなさまの会費、寄付金、赤い羽根募金、地域歳末たすけあい募金の助成金、市などからの助成金、各種事業の受託金を充当し、各種福祉事業を推進しています。

### 1 戸田市社会福祉協議会会員制度 地域福祉推進係

#### (1) 戸田市社会福祉協議会会員とは？

市民一人ひとりの主体的な参加と協力によって、ともに支え合い、ともに福祉活動等を進めるために、会員（会費）制度を取り入れています。

#### (2) 会費の納め方は？

市内支部（町会・自治会）関係者を通じて、加入促進のお願いをいたします。

また、年間を通じて事務局でも受け付けています。

#### (3) 会員の種類と金額

普通会員 1口500円

賛助会員 1口500円として2口以上

特別会員 1口10,000円



### 2 寄付金の受入れ 総務係

市民のみなさまからいただいた寄付金は、地域福祉の充実やボランティアの育成・活動支援などに役立っています。

### 3 共同募金運動への協力 地域福祉推進係

戸田市社会福祉協議会は、埼玉県共同募金会戸田市支会として、毎年多くの皆様からの善意の募金をとりまとめる事務を担っています。

#### (1) 共同募金運動とは？

共同募金は、法律（社会福祉法）に定められた募金活動で、民間社会福祉活動を財政面で積極的に支援することを目的として、毎年、厚生労働大臣の告示によって、運動期間が定められ（埼玉県では10月1日から3月31日まで）全国的に実施されます。

#### ① 赤い羽根募金

赤い羽根募金は、戸田市の地域福祉の増進や県内の民間社会福祉施設の整備、小規模作業所等の運営助成をするために実施する募金活動です。

#### ② 地域歳末たすけあい募金

地域のたすけあいやささえあい活動等、住民の主体的な参加によって支えられる福祉活動を支援・推進するために、新たな年を迎える時期に実施する募金活動です。



### 4 入れ歯回収 総務係

NPO 法人日本入れ歯リサイクル協会と協力し、入れ歯に使用されている金属をリサイクルして福祉活動に役立てるため、不要入れ歯を回収しています。不要入れ歯は回収後、資源としてリサイクルし、その益金が公益財団法人日本ユニセフ協会と戸田市社会福祉協議会に寄付されます。

戸田市社会福祉協議会では、その寄付金を地域福祉活動の推進のために役立っています。

## Ⅲ 戸田市社会福祉協議会運営強化計画の策定

となりどうしのささえあいで、だれもが安心して、いきいき暮らせるまち

地域のつながりが希薄化し、支援が必要な方のニーズが複雑化・多様化しているなか、安心して地域に住み続けられるよう、こうした課題の解決に向け、地域において包括的に相談、支援を行うことが必要となっています。

地域福祉の推進役である戸田市社会福祉協議会では、支部、ボランティア、関係機関と連携、協働しながら、地域の人たちがお互いに助け合い、支え合う地域を目指し、住民主体による支え合い活動を支援していくため、「戸田市社会福祉協議会第2期運営強化計画」に基づき推進しています。

### 1 計画の期間

平成30年度から令和4年度までの5年間

### 2 重点的な取り組み

- (1) 地域で活躍する人の育成と仲間づくり
- (2) 地域における生活課題への取り組み
- (3) 戸田市社会福祉協議会の体制の強化

詳しい内容はホームページからご覧になれます。



戸田社協



<http://www.todashakyo.or.jp/>

## Ⅳ 戸田市社会福祉協議会が取り組む主な事業

「ささえあい 人の和 地域の輪」を広げるために

戸田市社会福祉協議会では、地域のつながりの希薄化に加えて、少子高齢化の進行や核家族化などによる家族機能の低下、価値観の多様化などの状況に対し、誰もが戸田市で安心して暮らし続けられるまちにするため、住民同士の幅広い支え合い・助け合いの活動を進め、地域で起きる生活課題に対応できるよう、各種事業を展開しています。

### 1 支部活動の推進 地域福祉推進係

戸田市社会福祉協議会では、市内の町会・自治会が社会福祉協議会の支部となっています。支部には、会員増強運動、共同募金運動への協力をお願いし、支部で行われる数々の福祉活動を支部活動と位置付け、小地域福祉活動を進めています。

令和3年度はコロナ禍で新しい生活様式に対応した内容で活動しています。

#### (1) 支部活動活性化事業

サロン活動、見守り活動や交流事業などの地域の活動を通し、普段から、いざという時に地域で助け合える関係づくりをすすめるための支部活動を応援しています。



グラウンドゴルフ



ボランティア活動



子育てサロン

## (2) 夏休み・冬休みまごころこども塾

支部の子供たちが地域の大人たちとふれあい、地域を知ることにより、地域への関心を高める福祉学習教室です。



夏休み



夏休み



冬休み

## 2 ボランティアセンターの運営 地域福祉推進係

戸田市ボランティアセンターでは、より暮らしやすい“まちづくり”を目的としたボランティア活動の推進を図っています。

ボランティアの発掘、育成、支援、相談、協力、需給調整、登録など

### (1) 相談事業

ボランティア活動をしたい方、ボランティアの協力を求める方からのご相談を受け付けています。ボランティアに関することならなんでもご相談いただけます。

### (2) 情報提供

ボランティア活動を多くの方に理解していただくために、ボランティア情報誌「トピトピ」を発行しています。ホームページからもご覧いただけます。

### (3) 講座等の開催

基本から専門的なものまで講座を開催しています。

#### ①生活支援サポーター養成講座

支えあう地域づくりを目指し、地域のちょっとした困りごとをみんなで考え、地域での支え合い活動につなげるための養成講座を開催しています。

#### ②ボランティアセミナー

長期間にわたり、様々な分野のボランティア活動について学べるボランティア養成講座を開催しています。

#### ③彩の国ボランティア体験プログラム

夏休み期間中にボランティア活動の体験ができるプログラムを実施しています。

#### ④小学生親子ボランティア学習

小学2年生～4年生の親子を対象に、福祉教育としてボランティア学習を行っています。



生活支援サポーター養成講座



小学生親子ボランティア学習

### (4) 活動支援

ボランティアの交流、仲間づくりのお手伝いや、ボランティア保険の受付を行っています。

### (5) 福祉教育

市内の各小中学校に対し、市内で活動するボランティア団体、福祉関係者の紹介を行っています。

※新型コロナウイルス感染症の拡大状況により、変更となる可能性があります。

### 3 在宅障害児家庭交流事業 地域福祉推進係

在宅障害児家庭を対象に交流事業を実施しています。



### 4 子育て応援助成事業 地域福祉推進係

安心して子育てができる地域づくりのため、乳幼児を子育て中の保護者を対象にベビーカーの購入経費の一部を助成しています。

### 5 地域支え合い助成金交付事業 地域福祉推進係

地域共生社会の実現に向け、誰もが住み慣れた地域でいつまでも安心して生活できる地域づくりを目指して戸田市における市民の福祉参加の気運を高め、新たな市民相互の助けあい活動や交流活動等の活性化に向けた支援育成、地域福祉の充実を図ることを目的に、地域支え合い助成金を交付します。

### 6 コミュニティソーシャルワーカー（CSW）の配置 地域福祉推進係

地域で不安や悩みを抱えている方々を早期に把握し、深刻な事態におちいる前に適切に対応するため、地域の方々が気軽に相談できるよう、コミュニティソーシャルワーカー（CSW）を配置しています。

### 7 手話通訳者派遣事業 福祉会館係

聴覚障害者等の方が日常生活上で円滑なコミュニケーションを図るために手話通訳者を派遣しています。

### 8 生活福祉資金貸付事業 地域福祉推進係

低所得者世帯等の方々に対し、資金の貸付と必要な相談支援を行うことにより、経済的自立と安定した生活を送れるようにすることを目的として、資金の貸付業務を行っています。

### 9 福祉サービス利用援助事業（あんしんサポートねっと） 地域福祉推進係

判断能力の不十分な高齢者や知的障害・精神障害のある方などが安心して日常生活が送ることができるように、定期的に利用者宅に訪問し、援助しています。

### 10 とだファミリー・サポート・センター事業 市民活動振興係

子育てのお手伝いをしたい方（協力会員）と子育ての手助けがほしい方（依頼会員）が会員となって、お互いに信頼して助け合いながら子育ての相互援助活動を行う会員制の組織を運営しています。

### 1 1 生活支援体制整備事業（生活支援コーディネーター） 地域福祉推進係

生活支援コーディネーターを配置し、高齢になっても可能な限り、住み慣れた地域で自分らしい生活を送れることを目指し、地域包括ケアシステムの構築に努めます。また、協議体と連携をし、活動の担い手の発掘、様々な地域の活動の場をつくり、安心して住みやすい地域づくりを目指します。

### 1 2 戸田市新曽地域包括支援センター 地域包括支援係

地域住民の心身の健康の保持及び生活の安定のために必要な援助を行うことにより、その保健医療の向上及び福祉の増進を包括的に支援することを目的に、高齢者が安心して生活が送れるよう公正かつ中立性をもって支援をしています。

### 1 3 成年後見事業 地域福祉推進係

成年後見制度による申立てにより、家庭裁判所から選ばれる成年後見人等を戸田市社会福祉協議会が法人として担い（法人後見）、財産管理や身上保護を行います。

### 1 4 戸田市立心身障害者福祉センター〈指定管理者事業〉 福社会館係

心身に障害のある方の福祉の増進及びボランティアの醸成を図ることを目的とし、施設・設備の維持管理、社会福祉団体の会議等に必要な施設の提供、また障害者を対象とした創作的活動・社会適応訓練等の各種講座を開催しています。

### 1 5 戸田市立福祉作業所もくせい園〈指定管理者事業〉 もくせい園係

障害者総合支援法に基づく障害福祉サービスのうち、「生活介護サービス」を実施。障害者が自立した日常生活又は社会生活を営むことができるよう食事等の介助、創作的活動や生産活動の機会を提供しています。

### 1 6 戸田市ボランティア・市民活動支援センター〈指定管理者事業〉 市民活動振興係

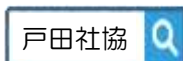
福祉、教育、環境、文化、まちづくり、子育て、国際交流などの幅広い分野における社会や地域の貢献活動を積極的に行っているボランティア・市民活動団体の自主的かつ主体的な活動を支援しています。

### 1 7 広報・啓発事業 総務係

戸田市社会福祉協議会の活動や福祉情報を多くの方々にご理解いただくため、ホームページによる情報発信や「とだ社協だより」の発行をしています。



ホームページによる情報発信  
<http://www.todashakyo.or.jp/>



「とだ社協だより」年2回発行 市内全戸配布

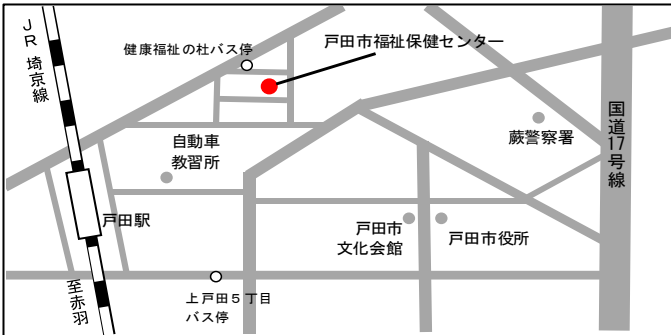
# アクセスマップ



- 本部事務局
- 戸田市ボランティアセンター

住所 〒335-0022 戸田市大字上戸田5番地の6  
戸田市福祉保健センター内

部署名等		電話番号	FAX番号
地域福祉課	総務係	048-434-5266	048-442-3996
	地域福祉推進係 (戸田市ボランティアセンター)	048-442-0309	



## ●交通のご案内

- ・JR 埼京線「戸田駅」下車、徒歩約 10 分
- ・路線バス（西川 62・蕨 54）「上戸田 5 丁目」停留所下車、徒歩約 7 分
- ・toco バス 西循環「健康福祉の杜」停留所下車、徒歩約 2 分

- 戸田市立心身障害者福祉センター
  - 戸田市手話通訳者派遣事務所
  - 戸田市立福祉作業所もくせい園
- 住所 〒335-0015 戸田市川岸 2 丁目 4 番 8 号  
戸田市立心身障害者福祉センター内

部署名等		電話番号	FAX番号
福祉事業課	福祉会館係 (戸田市手話通訳者派遣事務所)	048-445-1828	048-441-5031
	もくせい園係	048-445-8530	048-445-8535



## ●交通のご案内

- ・JR 埼京線「戸田公園駅」下車、徒歩約 12 分
- ・路線バス（川 50）前新田循環「障害者福祉会館」停留所下車、徒歩約 2 分
- ・toco バス 川岸循環「障害者福祉会館前」停留所下車、徒歩約 1 分  
喜沢循環「障害者福祉会館北」停留所下車、徒歩約 2 分

- 戸田市ボランティア・市民活動支援センター
  - とだファミリー・サポート・センター
- 住所 〒335-0022 戸田市上戸田 1 丁目 1 8 番 1 号  
戸田市ボランティア・市民活動支援センター内

部署名等		電話番号	FAX番号
地域福祉課	市民活動振興係 (戸田市ボランティア・市民活動支援センター)	048-441-4444	048-441-4451
	(とだファミリー・サポート・センター)	048-433-2244	



## ●交通のご案内

- ・JR 埼京線「戸田駅」下車、徒歩約 10 分
- ・路線バス（西川 62・蕨 54）「戸田市役所入口」停留所下車、徒歩約 1 分
- ・toco バス 川岸循環「戸田市役所」停留所下車、徒歩約 1 分  
川岸循環「市民活動支援センター入口」停留所下車、徒歩約 1 分

- 新曽地域包括支援センター
  - 地域福祉課（[コミュニティワーカー・生活支援]デザイナー）
- 住所 〒335-0026 戸田市新曽南 3 丁目 1 番 5 号  
新曽南庁舎 4 階

部署名等		電話番号	FAX番号
地域福祉課	地域包括支援係	048-446-6767	048-446-6720
	地域福祉推進係	048-444-0500	



## ●交通のご案内

- ・JR 埼京線「戸田公園駅」下車、徒歩約 15 分
- ・路線バス（戸 52）「浅間橋」停留所下車、徒歩約 3 分
- ・toco バス 西循環「浅間橋」停留所下車、徒歩約 3 分  
南西循環「南町」停留所下車、徒歩約 6 分  
南西循環「新曽南三丁目」停留所下車、徒歩約 7 分